

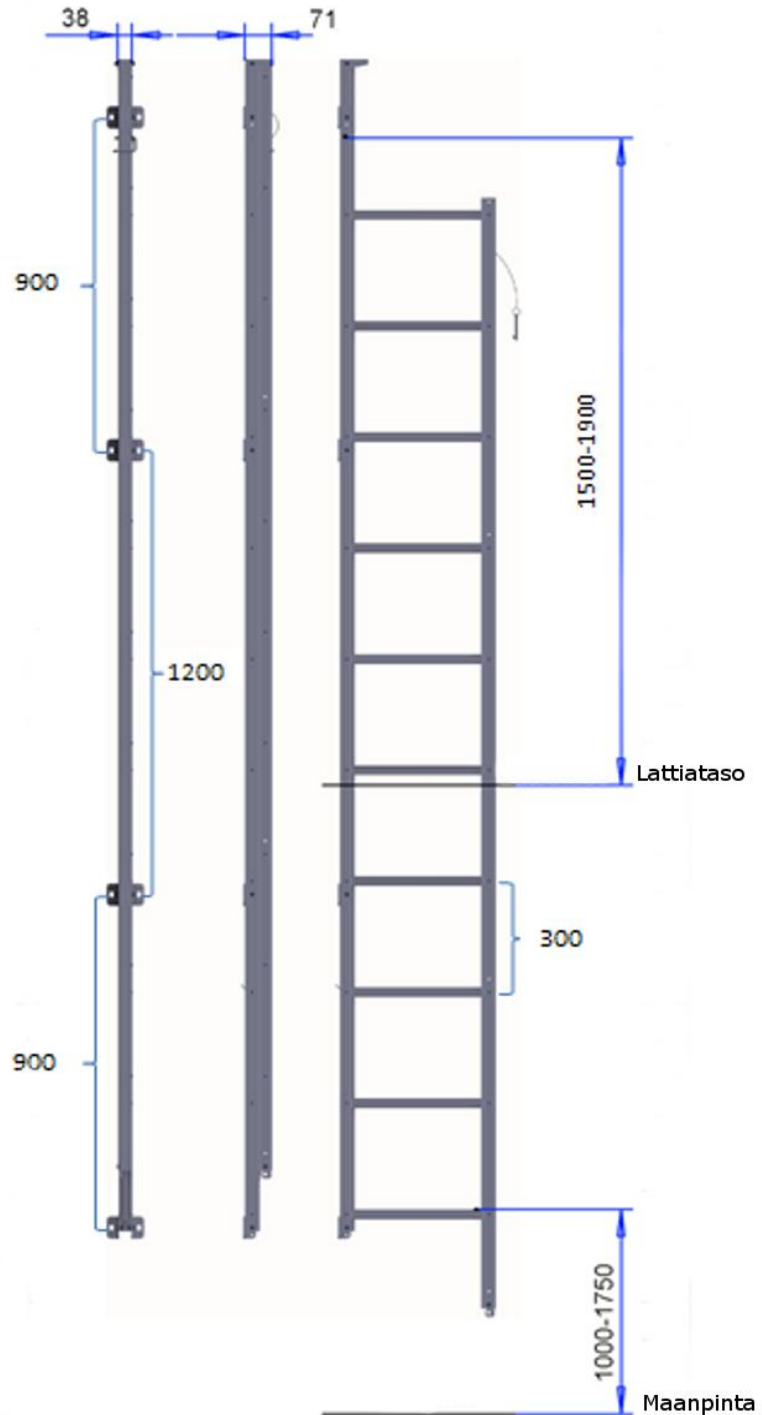
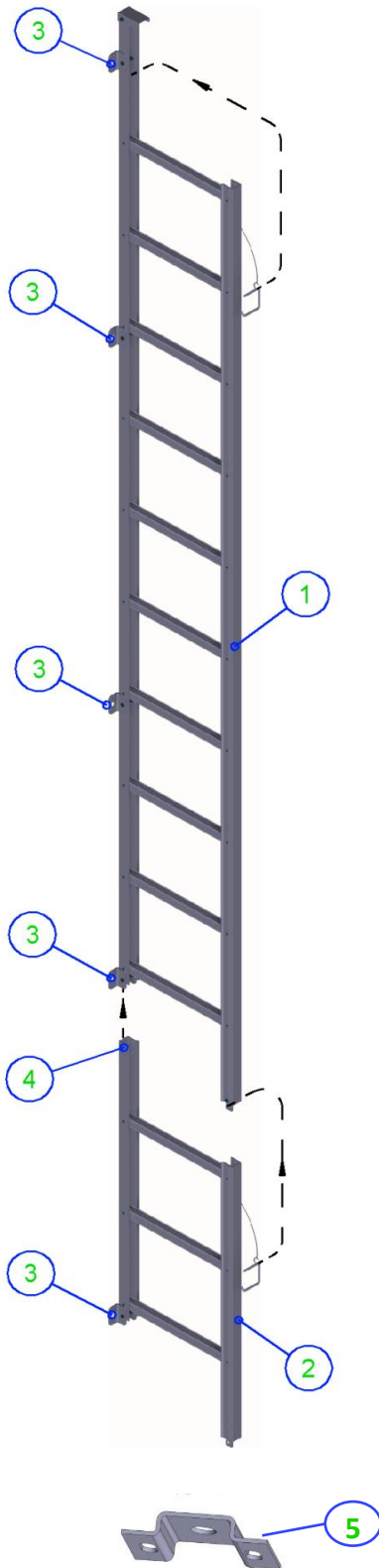


# AUKAISTAVA TIKAS

\* KÄYTTÖ-, ASENUS- JA HUOLTO-OHJE \*

## PP-TUOTE

- Osat:
1. Aukaistava tikas, perusosa
  2. Aukaistava tikas, jatko-osa
  3. Kiinnitysruuvit seinään
  4. Jatko-osan kiinnitysruuvit
  5. Lisäkiinnike





# AUKAISTAVA TIKAS

\* KÄYTTÖ-, ASENNUS- JA HUOLTO-OHJE \*

## PP-TUOTE

### Yleistä

Aukaistava tikas sisältää aina perusosan **(1)**. Perusosia sekä jatko-osia **(2)** voidaan asentaa peräkkäin siten, että mittavaatimukset täyttyvät.

### Kiinnitystarvikkeet

Kiinnitystarvikkeina käytetään:

- puuseinät: LVI-ruuvi 7x50
- betoni- ja tiiliseinät: ankkuripultit kiinnitystarvikemyyjien ohjeiden mukaan
- jatko-osa **(4)**: M6x12 RST-ruuvit ja lukkomutterit
- erikoistapaukset (esim. kuvat **A** ja **B**): lisäkiinnike

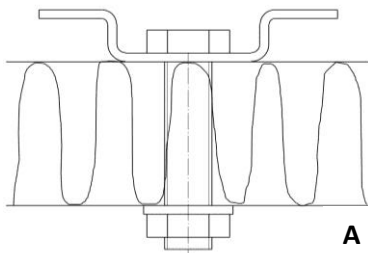
### Kiinnityskorkeus

Aukaisusokan korkeus kerroksen lattiapinnasta on 1500-1900 mm. Huom! Ylimmän askelman on jäävä noin 300 mm kaiteen yläpuolelle.

### Asennus

Tikas kiinnitetään ylimmästä kiinnikkeestä oikeaan korkeuteen pystysuoraan tasaiselle seinäpinnalle. Puuseinällä vähintään yhden kiinnityksen tulee olla juoksun kohdalla.

Tikkaan yläpään kiinnittämisen jälkeen tulee tarkistaa tikkaan ja seinän väliin jäävä tila painamalla tikkaita kevyesti seinää vasten. Jos väli on yli 3 mm, tulee kiinnityskohtien **(3)** ja seinän väliin asentaa prikkoja tarpeen mukaan. Prikkojen avulla estetään tikkaiden taipuminen muita kiinnikkeitä asennettaessa. Taipunut tikas ei sulkeudu kunnolla jolloin sen käyttö estyy.



### Kiinnitys pelti-villa-pelti-elementtiin

Kiinnitys 16 mm kierretangolla ja lisäkiinnikkeellä (5) kuvan **A** mukaisesti.

### Tarkastus ja huolto

Tarkasta tikkaan toiminta asennuksen jälkeen koeaukaisulla jokaisesta elementistä. Jos sokan irtoamisessa tai tikkaan laskeutumisessa ilmenee jäykkyyttä, tarkista tikkaiden suoruus luotilangalla. Tarkastakaa tikkaiden toiminta vuosittain!

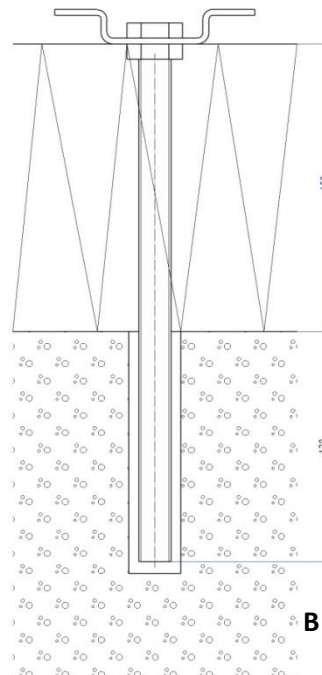
### Käyttö

Tikas on tarkoitettu väliaikaiseen käyttöön hätäpoistumistienä. Siihen ei saa kiinnittää tai ripustaa mitään.

Tikas avataan irrottamalla aukaisusokka. Sokka sijaitsee tikkaan yläpäässä, sekä jokaisessa jatkoskohdassa (jokaisessa kerroksessa). Sokan irrottua tikas aukeaa aukaisukohtasta alaspäin. Tikasta ei voida avata alhaaltapäin.

Tikasta pitkin on laskeuduttava varoen, vartalo mahdollisimman lähellä askelmia, yhtä raajaa kerrallaan siirtäen.

Järjestä opastus ja harjoittelu kaikille, jotka tikasta joutuvat hätäpoistumistienä käyttämään.



### Kiinnitys kevytbetoniseinä + 150mm Styrox

Kiinnitys 16 mm kierretangolla ja lisäkiinnikkeellä (5) kuvan **B** mukaisesti. Kiinnitysmassa Würth WIT-C 140. Kiinnitysohjeet kiinniketoimittajalta.